

«УТВЕРЖДЕНО»

Президент Национального союза дзюдо
Президент Федерации дзюдо России

А.В.Гордеев

Утверждено в новой редакции
Президиумом 06 декабря 2011 г.
Протокол № 35



ПОЛОЖЕНИЕ

о порядке аттестационной деятельности

по присвоению

квалификационных степеней КЮ и ДАН в дзюдо

Москва 2011 г.

1. Общие положения

1.1. Настоящее Положение разработано в соответствии с :

- Уставом международной федерации дзюдо (IJF- МФД),
- Уставом Европейского союза дзюдо (EJU- ЕСД),
- Уставом Федерации дзюдо России (ФДР),
- Федеральным законом от 04.12.2007 № 329-ФЗ «О физической культуре и спорте»,
- Федеральным законом от 19.05.1995 № 82-ФЗ «Об общественных объединениях»,
- Единой всероссийской спортивной классификацией (ЕВСК).

1.2. Основные понятия и определения, используемые в Положении:

- **аттестационная деятельность** – комплекс мероприятий, связанных с проведением аттестации;
- **аттестация** – процесс определения соответствия уровня спортивно-технического мастерства субъекта аттестации аттестационным требованиям;
- **аттестационные требования** – утвержденные правила, нормы и стандарты, выполнение которых обязательно для присвоения определенной квалификационной степени и получения соответствующего аттестационного свидетельства (сертификата);
- **субъект аттестации** – физическое лицо, участвующее в аттестации;
- **квалификация** – уровень соответствия спортивно-технического мастерства критериям аттестации;
- **квалификационная степень** – соответствующее квалификации понятие в реестре;
- **КЮ** – ученическая квалификационная степень;
- **ДАН** – мастерская квалификационная степень;
- **критерии аттестации** – совокупность принципов и признаков определения квалификации;
- **аттестационная комиссия** – коллегиальный орган, создаваемый из специалистов-экспертов для обеспечения аттестационной деятельности;
- **эксперт** – физическое лицо, признанное компетентным и уполномоченное для участия в аттестационной деятельности, успешно прошедшее повышение квалификации на семинарах* и получившие «Сертификат эксперта Федерации дзюдо России по присвоению степеней КЮ».
- **аттестационное свидетельство (сертификат, свидетельство)** – официальный документ, подтверждающий квалификацию;
- **сертификат эксперта** – официальный документ, подтверждающий полномочия эксперта.

***Семинар по повышению квалификации экспертов.** Место и сроки проведения семинаров по повышению квалификации экспертов утверждаются председателем центральной аттестационной комиссии по представлению и согласованию полномочных представителей в федеральных округах. Для участия в семинаре необходимо оплатить через банк взнос участника в размере 3000 рублей и представить копию чека при условии непрерывности членства в ФДР не менее 3-х последних лет. Если же непрерывность членства менее 3-х последних лет, взнос участника составляет 5000 рублей. Для получения «Сертификата эксперта» каждый участник семинара должен представить кроме копии чека об оплате вноса еще копию «Сертификата» о наличии ДАНа, а также освоить весь объем теории и практики семинара, получив положительную оценку.

1.3. Настоящее Положение устанавливает единый порядок аттестационной деятельности по присвоению квалификационных степеней КЮ и ДАН в дзюдо на территории Российской Федерации.

1.4. Целью аттестационной деятельности является создание и совершенствование правовых, организационных и экономических условий для дальнейшей интеграции

российского дзюдо в европейскую и мировую систему с сохранением российских традиций.

1.5.Основными задачами аттестационной деятельности являются:

- внедрение международной системы спортивных разрядов – квалификационных степеней КЮ и ДАН;
- внедрение международной терминологии техники дзюдо;
- повышение уровня базовой технической подготовленности спортсменов и профессионального мастерства тренеров, судей, специалистов дзюдо;
- привлечение к занятиям дзюдо широких слоев населения.

1.6.Основными принципами аттестационной деятельности являются:

- коллегиальность, открытость и объективность процедуры аттестации;
- соблюдение равных прав – применение единых правил, норм и стандартов для всех субъектов аттестации;
- общедоступность – обеспечение со стороны аттестационной комиссии полной информации субъектам аттестации;
- добровольность прохождения процедуры аттестации.

1.7.Федерация дзюдо России обладает правом проводить аттестацию и присваивать квалификационные степени КЮ и ДАН (с 1 по 6 ДАН).

1.8.Содержание настоящего Положения является открытой информацией для всех заинтересованных лиц.

2.Квалификационные степени.

2.1.Реестр квалификационных степеней и таблица их примерного соответствия выполнению спортивных разрядов и званий:

понятие	степень	цвет пояса	Разряд ЕВСК
6 КЮ (року кю/roku kyu)	1 ученическая	белый	нет
5 КЮ (го кю/go kyu)	2 ученическая	желтый	2 юн., 3 разряд
4 КЮ (ши кю/shi kyu)	3 ученическая	оранжевый	1 юн., 2 разряд
3 КЮ (сан кю/san kyu)	4 ученическая	зеленый	2 - 1 разряд
2 КЮ (ни кю/ni kyu)	5 ученическая	синий	1 разряд - КМС
1 КЮ (ичи кю/ichi kyu)	6 ученическая	коричневый	КМС - МС
1 ДАН (шо дан/sho dan)	1 мастерская	черный	МС
2 ДАН (ни дан/ni dan)	2 мастерская	черный	МС - МСМК
3 ДАН (сан дан/san dan)	3 мастерская	черный	МС - МСМК
4 ДАН (ён дан/yon dan)	4 мастерская	черный	МСМК
5 ДАН (го дан/go dan)	5 мастерская	черный	МСМК,
6 ДАН (року дан/roku dan)	6 мастерская	красно-белый	ЗМС,
7 ДАН (сичи дан/cichi dan)	7 мастерская	красно-белый	
8 ДАН (хачи дан/hachi dan)	8 мастерская	красно-белый	
9 ДАН (ку дан/ku dan)	9 мастерская	красный	
10 ДАН (дзю дан/ju dan)	10 мастерская	красный	

2.2.Для присвоения каждой квалификационной степени проводится аттестация.

3.Участники аттестации.

3.1.Участниками аттестации являются аттестационная комиссия, эксперты, субъекты аттестации. Участники аттестации, достигшие совершеннолетия, должны быть членами ФДР, зарегистрированными в Единой электронной системе учета.

3.2.Аттестационная комиссия осуществляет следующие функции:

- организует и проводит аттестацию;
- осуществляет контроль уровня спортивно-технического мастерства субъектов аттестации, ведет учет результатов аттестации;
- рассматривает апелляции по результатам аттестации;

- уведомляет субъектов аттестации об изменениях, которые вносятся в порядок аттестационной деятельности.

3.3. Эксперты по поручению аттестационной комиссии принимают участие в процедуре аттестации, утверждают результаты аттестации.

3.4. Субъекты аттестации осуществляют следующие функции:

- готовят официальную заявку на аттестацию;
- предоставляют информацию, необходимую для аттестации;
- участвуют в аттестации.

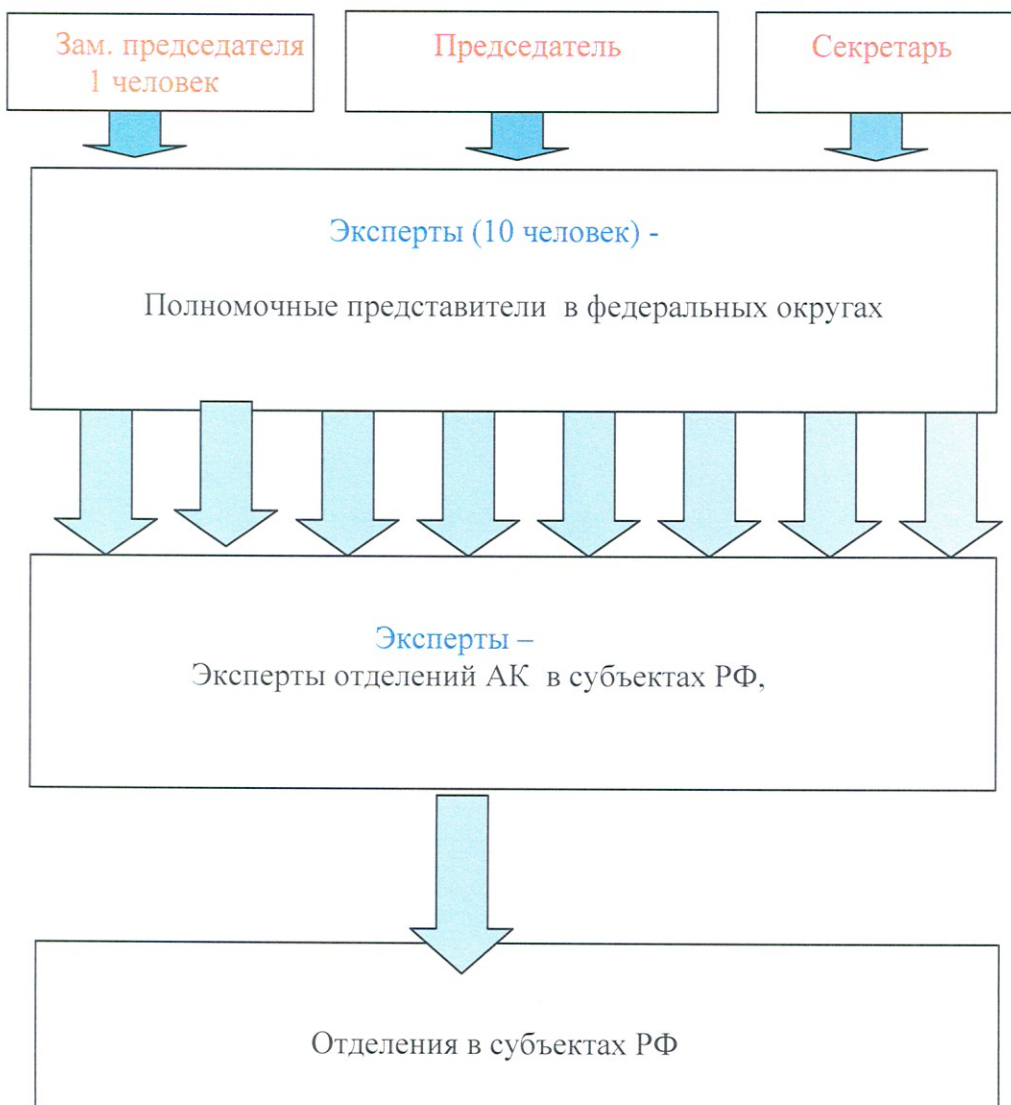
4. Структура аттестационной комиссии.

4.1. Состав аттестационной комиссии (председатель и заместитель председателя) утверждается решением Президиума ФДР.

4.2. В состав центральной аттестационной комиссии входят:

- председатель (член президиума ФДР);
- заместитель председателя, имеющий квалификацию не ниже 5 ДА на ФДР;
- секретарь – ответственный за оформление документов аттестационной комиссии ФДР.

СТРУКТУРА АТТЕСТАЦИОННОЙ КОМИССИИ



4.3. Заместитель председателя, секретарь и члены комиссии выполняют свои обязанности в соответствии с распоряжениями и поручениями председателя.

4.4. В состав отделений аттестационной комиссии назначаются эксперты региональных и местных организаций, культивирующих дзюдо.

5. Порядок аттестации на присвоение квалификационной степени КЮ.

5.1. Аттестация на ученические квалификационные степени КЮ осуществляется в спортивных школах, клубах, местных и региональных отделениях аттестационной комиссии.

5.2. Аттестацию проводят эксперты отделений аттестационной комиссии (не менее двух человек) – тренеры, инструкторы, имеющие квалификацию не ниже 1 ДАНа.

Уровень отделений аттестационной комиссии, утверждающих результаты	Ученическая степень КЮ, которую может присваивать эксперт	Квалификация эксперта
Спортивные школы, клубы, секции	6 КЮ	1 КЮ и выше
	5 КЮ	1 ДАН и выше
	4 КЮ	1 ДАН и выше
Местные (районные, городские)	3 КЮ	1 ДАН и выше
	2 КЮ	1 ДАН и выше
Региональные (республиканские, краевые, областные)	1 КЮ	1 ДАН и выше

5.3. Аттестационные требования для присвоения каждой аттестационной степени КЮ определены настоящим Положением (Приложение 1). Дополнительный материал может быть использован в качестве требований по предложению аттестационной комиссии на выбор субъекта аттестации в случае имеющихся ошибок при демонстрации основных требований.

5.4. Эксперты регистрируют субъектов аттестации на основании заявки (форма 1-К) на экзамен по присвоению КЮ.

5.5. Итоги аттестации оформляются протоколом (форма 2-К)

5.6. Отчетные документы – протоколы квалификационных соревнований по технике (аттестационный протокол Ф-2-К) передаются экспертам - полномочным представителям или секретарю аттестационной комиссии.

5.7. Приобретение бланков аттестационных свидетельств осуществляется экспертами, проводящими экзамен, в Центральной аттестационной комиссии. Для приобретения бланков необходимо прислать в ЦАК по электронной почте:

- копию «Сертификата эксперта Федерации дзюдо России»;

- почтовый адрес (с индексом) эксперта;

- номер сотового телефона и E-mail;

- копию заявки на количество бланков «Свидетельств» в соответствии с аттестационным протоколом экзамена;

- копию аттестационного протокола экзамена (форма 2-К)

- копии банковских квитанций об оплате аттестации и оформления «Свидетельства» от каждого субъекта аттестации в соответствии с аттестационным протоколом.

Стоимость аттестации и оформления одного «Свидетельства» каждого КЮ составляет 490 рублей.

После утверждения заявки в ЦАК эксперт получает об этом сообщение по электронной почте или по телефону, после чего может получить бланки непосредственно в офисе ФДР или по быстрой почте.

5.8. В случае присвоения квалификационных степеней 2 КЮ и 1 КЮ аттестацию осуществляют эксперты (не менее двух человек), имеющие действующий «Сертификат эксперта». Итоги аттестации оформляются аттестационным протоколом (форма 2-К). Получение оформленных и зарегистрированных «Сертификатов» осуществляется экспертами в Центральной аттестационной комиссии, для чего необходимо прислать в ЦАК по электронной почте:

- копию «Сертификата эксперта Федерации дзюдо России»;
- почтовый адрес (с индексом) эксперта;
- номер сотового телефона и E-mail;
- копию заявки на количество бланков «Сертификата» в соответствии с аттестационным протоколом;
- копию аттестационного протокола (форма 2-К);
- копии банковских квитанций об оплате аттестации и оформления «Сертификата» от каждого субъекта аттестации в соответствии с требованиями пункта 7.

5.9. ЦАК после изучения и проверки представленных копий документов в течение 30 дней с момента их получения принимает решение об оформлении и регистрации «Сертификата». Решение доводится до эксперта по E-mail или по контактному телефону.

В случае положительного решения «Сертификат» пересылается в адрес эксперта по быстрой почте.

В случае неправильного оформления документов или нехватки некоторых документов эксперт должен повторить процедуру представления комплекта документов по E-mail.

6. Порядок аттестации на присвоение квалификационной степени ДАН.

6.1. Аттестацию на присвоение квалификационных степеней ДАН осуществляет Центральная аттестационная комиссия (ЦАК).

6.2. Состав экспертов комиссии должен соответствовать следующим требованиям:

Уровень комиссии, результаты	аттестационной утверждающей	Присваиваемая квалификационная степень	Квалификация экспертов
Центральная комиссия	аттестационная	1-2 ДАН	4 ДАН и выше
Центральная комиссия	аттестационная	3-4 ДАН	5- 6 ДАН и выше
Президиум ФДР по представлению центральной аттестационной комиссии		5 ДАН – 6 ДАН	

6.3. Аттестационные требования для присвоения каждой квалификационной степени ДАН определены настоящим Положением (Приложение 2).

6.4. Для аттестации по любому виду деятельности в дзюдо субъект аттестации должен подготовить и направить по электронной почте в адрес Центральной аттестационной комиссии оформленное «Представление» (форма ПР) для присвоения степени ДАН по результатам профессиональной деятельности и другие необходимые для оформления документы.

В случае присвоения квалификационной степени ДАН по дзюдо-КАТА субъекту аттестации необходимо сдать экзамен по КАТА, который проводится на первенстве России до 17 лет или на чемпионате России по КАТА. Итоги экзамена оформляются в виде «Аттестационного протокола», выполненного по форме 2-Д.

6.5. Документы, прилагаемые к «Представлению»:

Для спортсменов

- копия паспорта, где указаны фамилия, имя, отчество и дата рождения;
- копия протокола соревнований, где указаны результаты;
- копия классификационной книжки спортсмена, где оформлено звание КМС, или копия удостоверения МС, МСМК, ЗМС России;
- копия предыдущего «Сертификата», о присвоении ДАНа;
- копия банковской квитанции об оплате оформления и регистрации «Сертификата».

Для тренеров:

- копия паспорта, где указаны фамилия, имя, отчество и дата рождения;
- копия тренерской книжки (удостоверения) с указанием всех данных тренера, его тренерского стажа и тренерской категории;
- копия удостоверения «Заслуженный тренер России» (для присвоения 5 или 6 ДАНа);
- копия предыдущего сертификата о присвоении ДАНа;
- копия банковской квитанции об оплате оформления и регистрации «Сертификата».

Для судей:

- копия паспорта, где указаны фамилия, имя, отчество и дата рождения;
- копия судейского удостоверения, где указана судейская категория и дата присвоения;
- копия предыдущего «Сертификата» о присвоении ДАНа;
- копия банковской квитанции об оплате оформления и регистрации «Сертификата».

Для специализирующихся в дзюдо-КАТА:

- копия паспорта, где указаны фамилия, имя, отчество и дата рождения;
- копия аттестационного протокола, выполненного по форме 2-Д, о сдаче технического норматива;
- копия предыдущего «Сертификата» о присвоении ДАНа;
- копия банковской квитанции об оплате оформления и регистрации «Сертификата».

Для специалистов по другим видам деятельности в дзюдо:

- копия паспорта, где указаны фамилия, имя, отчество и дата рождения;
- информационное письмо специалиста на имя ЦАК с описанием его деятельности и с его подписью;
- копия предыдущего «Сертификата» о присвоении ДАНа;
- копия банковской квитанции об оплате оформления и регистрации «Сертификата».

6.6.ЦАК после изучения и проверки представленных копий документов в течение 30 дней с момента их получения принимает решение о присвоении ДАНа. Решение доводится до субъекта аттестации с помощью E-mail или по контактному телефону.

В случае положительного решения субъект аттестации должен в кратчайший срок по быстрой почте отправить оригинал «Представления». ЦАК после получения этого документа пересылает «Сертификат» в адрес субъекта аттестации по быстрой почте.

В случае неправильного оформления документов или нехватки некоторых документов субъект аттестации должен повторить процедуру представления комплекта документов по E-mail.

7.Оформление и регистрация «Сертификата».

При оформлении «Сертификатов» 1 КЮ, 2 КЮ и ДАНов учитывается непрерывный стаж субъекта аттестации в качестве «члена Федерации дзюдо России». В случае выполнения требований по непрерывности стажа оплата оформления и регистрации «Сертификата» осуществляется по шкале №1, если требования по непрерывности стажа не выполняются, оплата осуществляется по шкале №2.

СЕРТИФИКАТ	непрерывный стаж члена ФДР (не менее)	шкала №1	шкала №2
2 КЮ (NI KYU/синий пояс)	4 года	1 000 руб	3 000 руб
1 КЮ (ICHI KYU/коричневый пояс)	5 лет	2 000 руб	4 500 руб
1 ДАН (SHO DAN/черный пояс)	6 лет	3 000 руб	6 000 руб
2 ДАН (NI DAN/черный пояс)	8 лет	3 750 руб	7 750 руб
3 ДАН (SAN DAN/черный пояс)	11 лет	4 500 руб	10 000 руб
4 ДАН (YON DAN/черный пояс)	15 лет	6 000 руб	13 500 руб
5 ДАН (GO DAN/черный пояс)	21 год	15 000 руб	25 500 руб
6 ДАН (ROKU DAN/красно-белый пояс)	30 лет	25 000 руб	40 000 руб

8. Рассмотрение апелляций.

8.1. При возникновении спорных вопросов в процессе аттестации заинтересованная сторона может подать апелляцию председателю Центральной аттестационной комиссии.

8.2. Решение председателя Центральной аттестационной комиссии обжалованию не подлежит.

9. Контроль деятельности аттестационной комиссии.

9.1. Председатель Центральной аттестационной комиссии назначается из числа членов Президиума ФДР и подчиняется непосредственно Президиуму ФДР.

9.2. В случае ненадлежащего выполнения председателем своих обязанностей Президиум ФДР может досрочно прекратить полномочия председателя Центральной аттестационной комиссии.

9.3. В случае досрочного прекращения полномочий председателя Президиум ФДР назначает другое лицо на эту должность.

10. Присвоение квалификационной степени ДАН по результатам профессиональной деятельности.

10.1. Для спортсменов за спортивный результат

Дан	Результат	Спортивное звание
1 ДАН	1 место на первенстве России среди юношей, 1-3 место на первенствах России среди юниоров и молодежи, 1-3 место на чемпионатах Федеральных округов РФ, г.г. Москвы и С - .Петербурга, 1 место на первенствах Федеральных округов РФ, г.г. Москвы и С.-Петербурга среди юниоров и молодежи, 1 место на командном чемпионате России (при условии побед в 50% поединков)	КМС, МС

2 ДАН	<p>3-6 место на чемпионате России,</p> <p>1-2 место на чемпионатах, Спартакиадах или играх всероссийских спортивных обществ, ведомств и организаций,</p> <p>3 место на чемпионатах мира или всемирных играх международных спортивных ведомств и организаций,</p> <p>1 место на турнирах категории «А»,</p> <p>2 место на международных турнирах категории «Супер - А»,</p> <p>1-3 место на первенстве Европы среди юниоров и молодежи,</p>	МС, МСМК
3 ДАН	<p>1-2 место на чемпионате России,</p> <p>1-2 место на Кубках мира и Европы в командном зачете (при условии победы в 50% поединков),</p> <p>1-3 место на первенстве мира среди юниоров и молодежи,</p> <p>1-2 место на чемпионатах мира или всемирных играх международных спортивных ведомств и организаций,</p> <p>1 место на международных турнирах категории «Супер - А»,</p> <p>3 место на чемпионате Европы,</p>	МС, МСМК
4 ДАН	<p>5-6 место на чемпионате мира (дважды),</p> <p>5-6 место на Олимпийских играх (дважды),</p> <p>2 место на чемпионате Европы (дважды),</p>	МСМК
5 ДАН	<p>1 место на чемпионате Европы (дважды),</p> <p>2-3 место на чемпионате мира,</p> <p>2-3 место на Олимпийских играх,</p>	МСМК
6 ДАН	<p>1 место на чемпионате мира,</p> <p>1 место на Олимпийских играх,</p>	ЗМС

	2 место на чемпионате мира (дважды), 2 место на Олимпийских играх (дважды), многократно чемпион Европы, призер чемпионатов мира и Олимпийских игр	
--	---	--

Для первичной аттестации необходимо подать в ЦАК представление, заверенное региональной федерацией дзюдо и федерацией дзюдо федерального округа, и документы о достижениях в практической деятельности (спортивная, тренерская, судейская) и других видах деятельности в дзюдо (административная, научная и т.д.). После изучения и проверки предоставленных материалов ЦАК принимает решение о присвоении ДАНа. Вся последующая аттестация происходит в рамках установленных настоящим положением. Решение о присвоении степени принимается в течение 30 дней с момента подачи представления в ЦАК. Показателями активной тренерской и судейской деятельности являются стаж и категория.

10.2. Для других видов деятельности в дзюдо.

Минимальный возраст присвоения аттестационной степени ДАН, минимальный временной интервал, необходимый для присвоения очередной степени ДАН, с момента присвоения предыдущей степени в соответствии с видами деятельности субъекта аттестации в дзюдо указаны в таблице, расположенной ниже:*

Виды деятельности в дзюдо (тренерская, судейская, административная, научная и др.)	1 ДАН	2 ДАН	3 ДАН	4 ДАН	5 ДАН	6 ДАН	7 ** ДАН	8 ** ДАН
Минимальный возраст присвоения	15 лет	17 лет	18 лет	21 год	30 лет	40 лет	50 лет	60 лет
Зачетные требования по КАТА	НАГЭ НО КАТА	НАГЭ НО КАТА	НАГЭ НО КАТА, КАТАМЭ НО КАТА	НАГЭ НО КАТА, КАТАМЭ НО КАТА	КИМЭ НО КАТА, НО ДЗЮ КАТА	КОДОКАН ГОСИНДЗЮЦУ, НО ДЗЮ НО КАТА	--	--
Минимальное время от момента присвоения предыдущего ДАНа при сдаче требований КАТА	2 года	3 года	4 года	5 лет	7 лет	12 лет	--	--
Тренерская деятельность (категория, звание)	не ниже 2	не ниже 1	не ниже 1	не ниже высшая	не ниже высшая, ЗТР	не ниже высшая, ЗТР	--	--
Тренерская деятельность (минимальное время от момента присвоения предыдущего ДАНа)	2 года	3 года	4 года	5 лет	7 лет	12 лет	14 лет	--

Судейская деятельность (суд. категория)	не ниже 3	не ниже 2	не ниже 1	не ниже ВК	не ниже ВК МК	не ниже МК	--	--
Судейская деятельность (минимальное время от момента присвоения предыдущего ДАНа)	2 года	3 года	4 года	5 лет	7 лет	12 лет	--	--
Тренерская и судейская деятельность	1 год	2 года	3 года	4 года	6 лет	9 лет	12 лет	--
Административная, научная, врачебная и др. виды деятельности	2 года	4 года	7 лет	10 лет	-	-	-	-

* - в исключительных случаях аттестационная комиссия имеет право принять особое решение;

** - присваивает МФД или ЕСД по представлению ФДР.

ПРИЛОЖЕНИЕ 1

Аттестационные требования для присвоения квалификационных степеней КЮ

6 КЮ. БЕЛЫЙ ПОЯС.

1. РЭЙ (REI) - ПРИВЕТСТВИЕ (ПОКЛОН)

Тачи-рэй (Tachi-rei) - Приветствие стоя

Дза-рэй (Za-rei) - Приветствие на коленях

2. ОБИ (OBI) – ПОЯС (ЗАВЯЗЫВАНИЕ)

3. ШИСЭЙ (SHISEI) - СТОЙКИ

4. ШИНТАЙ (SHINTAI) - ПЕРЕДВИЖЕНИЯ

Аюми-аши (Ayumi-ashi) - Передвижение обычными шагами

Цуги-аши (Tsugi-ashi) - Передвижение приставными шагами

- вперед-назад
- влево-вправо
- по диагонали

5. ТАЙ-САБАКИ (TAI-SABAKI) - ПОВОРОТЫ (ПЕРЕМЕЩЕНИЯ ТЕЛА)

- на 90* шагом вперед
- на 90* шагом назад
- на 180* скрестными шагами (одна вперед, другая назад по диагонали)
- на 180* скрестными шагами (одна назад, другая вперед по диагонали)
- на 180* круговым шагом вперед
- на 180* круговым шагом назад

6. КУМИКАТА (KUMI-KATA) - ЗАХВАТЫ

Основной захват – рукав-отворот

7. КУДЗУШИ (KUZUSHI) - ВЫВЕДЕНИЕ ИЗ РАВНОВЕСИЯ

Маэ-кудзуши	Maе-kuzushi	Вперед
Уширо-кудзуши	Ushiro-kuzushi	Назад
Миги-кудзуши	Migi-kuzushi	Вправо
Хидари-кудзуши	Hidari-kuzushi	Влево
Маэ-миги-кудзуши	Maе-migi-kuzushi	Вперед-вправо
Маэ-хидари-кудзуши	Maе-hidari-kuzushi	Вперед-влево
Уширо-миги-кудзуши	Ushiro-migi-kuzushi	Назад-вправо
Уширо-хидари-кудзуши	Ushiro-hidari-kuzushi	Назад-влево

8 УКЭМИ (УКЕМИ) - ПАДЕНИЯ

Еко (Сокухо) –укэми	Yoko (Sokuho) –ukemi	На бок
Уширо (Кохо) –укэми	Ushiro (Koho) –ukemi	На спину
Маэ (Дзэнпо) –укэми	Maе (Zenpo) –ukemi	На живот
Дзэнпо-тэнкай-укэми	Zenpo-tenkai-ukemi	Кувырком

5 КЮ. ЖЕЛТЫЙ ПОЯС.

НАГЭ-ВАДЗА (NAGE – WAZA). ТЕХНИКА БРОСКОВ

Дэ-аши-барай	De-ashi-barai	Боковая подсечка под выставленную ногу
Хидза-гурума	Hiza-guruma	Подсечка в колено под отставленную ногу
Сасаэ-цурикоми-аши	Sasae-tsurikomi-ashi	Передняя подсечка под выставленную ногу
Уки-гоши	Uki-goshi	Бросок скручиванием вокруг бедра
О-сото-гари	O-soto-gari	Отхват
О-гоши	O-goshi	Бросок через бедро подбивом
О-учи-гари	O-uchi-gari	Зацеп изнутри голенью
Сэои-нагэ	Seoi-nage	Бросок через спину с захватом руки на плечо

КАТАМЭ-ВАДЗА (КАТАМЕ – WAZA). ТЕХНИКА СКОВЫВАЮЩИХ ДЕЙСТВИЙ

Хон-кэса-гатамэ	Hon-kesa-gatame	Удержание сбоку
Ката-гатамэ	Kata-gatame	Удержание с фиксацией плеча головой
Еко-шихо-гатамэ	Yoko-shiho-gatame	Удержание поперек
Ками-шихо-гатамэ	Kami-shiho-gatame	Удержание со стороны головы
Татэ-шихо-гатамэ	Tate-shiho-gatame	Удержание верхом

ДОПОЛНИТЕЛЬНЫЙ МАТЕРИАЛ.

НАГЭ-ВАДЗА. ТЕХНИКА БРОСКОВ

О-сото-отоши	O-soto-otoshi	Задняя подножка
--------------	---------------	-----------------

О-сото-гаэши	O-soto-gaeshi	Контрприем от отхвата или задней подножки
О-учи-гаэши	O-uchi-gaeshi	Контрприем от зацепа изнутри голенью
Моротэ-сэой-нагэ	Morote-seoi-nage	Бросок через спину (плечо) с захватом рукава и отворота

4 КЮ. ОРАНЖЕВЫЙ ПОЯС.

НАГЭ-ВАДЗА (NAGE-WAZA). ТЕХНИКА БРОСКОВ

Ко-сото-гари	Ko-soto-gari	Задняя подсечка
Ко-учи-гари	Ko-uchi-gari	Подсечка изнутри
Коши-гурума	Koshi-guruma	Бросок через бедро с захватом шеи
Цурикоми-гоши	Tsurikomi-goshi	Бросок через бедро с захватом отворота
Окури-аши-барай	Okuri-ashi-barai	Боковая подсечка в темп шагов
Тай-отоши	Tai-otoshi	Передняя подножка
Харай-гоши	Harai-goshi	Подхват бедром (под две ноги)
Учи-мата	Uchi-mata	Подхват изнутри (под одну ногу)

КАТАМЭ-ВАДЗА (KATAME-WAZA). ТЕХНИКА СКОВЫВАЮЩИХ ДЕЙСТВИЙ

Кузурэ-кэса-гатамэ	Kuzure-kesa-gatame	Удержание сбоку с захватом из-под руки
Макура-кэса-гатамэ	Makura-kesa-gatame	Удержание сбоку с захватом своей ноги
Уширо-кэса-гатамэ	Ushiro-kesa-gatame	Обратное удержание сбоку
Кузурэ-эко-шихо-гатамэ	Kuzure-yoko-shiho-gatame	Удержание поперек с захватом руки
Кузурэ-ками-шихо-гатамэ	Kuzure-kami-shiho-gatame	Удержание со стороны головы с захватом руки
Кузурэ-татэ-шихо-гатамэ	Kuzure-tate-shiho-gatame	Удержание верхом с захватом руки

ДОПОЛНИТЕЛЬНЫЙ МАТЕРИАЛ.

НАГЭ-ВАДЗА. ТЕХНИКА БРОСКОВ

Цубамэ-гаэши	Tsubame-gaeshi	Контрприем от боковой подсечки
Ко-учи-гаэши	Ko-uchi-gaeshi	Контрприем от подсечки изнутри
Харай-гоши-гаэши	Harai-goshi-gaeshi	Контрприем от подхвата бедром
Учи-мата-гаэши	Uchi-mata-gaeshi	Контрприем от подхвата изнутри

Содэ-цурикоми-гоши	Sode-tsurikomi-goshi	Бросок через бедро с обратным захватом (захватом двух рукавов)
Ко-учи-гакэ	Kouchi-gake	Одноименный зацеп изнутри голенью
Учи-мата-сукаши	Uchi-mata-sukashi	Контрприем от подхвата изнутри скручиванием

3 КЮ. ЗЕЛЕНЬ ПЯС.

НАГЭ-ВАДЗА (NAGE-WAZA). ТЕХНИКА БРОСКОВ

Ко-сото-гакэ	Ko-soto-gake	Зацеп снаружи голенью
Цури-гоши	Tsuri-goshi	Бросок через бедро с захватом пояса
Еко-отоши	Yoko-otoshi	Боковая подножка на пятке (седом)
Аши-гурума	Ashi-guruma	Бросок через ногу в скручиванием под отставленную ногу
Ханэ-гоши	Hane-goshi	Подсад бедром и голенью изнутри
Харай-цурикоми-аши	Harai-tsurikomi-ashi	Передняя подсечка под отставленную ногу
Томоэ-нагэ	Tomoe-nage	Бросок через голову с упором стопой в живот
Ката-гурума	Kata-guruma	Бросок через плечи «мельница»

КАТАМЭ-ВАДЗА (KATAME-WAZA). ТЕХНИКА СКОВЫВАЮЩИХ ДЕЙСТВИЙ

Ката-джуджи-джимэ	Kata-juji-jime	Удушение спереди скрещивая руки (одна ладонь вверх, другая вниз)
Гяку-джуджи-джимэ	Gyaku-juji-jime	Удушение спереди скрещивая руки (ладони вверх)
Нами-джуджи-джимэ	Nami-juji-jime	Удушение спереди скрещивая руки (ладони вниз)
Окури-эри-джимэ	Okuri-eri-jime	Удушение сзади двумя отворотами
Ката-ха-джимэ	Kata-ha-jime	Удушение сзади отворотом, выключая руку
Хадака-джимэ	Hadaka-jime	Удушение сзади плечом и предплечьем
Удэ-гарами	Ude-garami	Узел локтя
Удэ-хишиги-джуджи-гатамэ	Ude-hishigi-juji-gatame	Рычаг локтя захватом руки между ног

ДОПОЛНИТЕЛЬНЫЙ МАТЕРИАЛ НАГЭ-ВАДЗА. ТЕХНИКА БРОСКОВ

Яма-араши	Yama-arashi	Подхват бедром с обратным
-----------	-------------	---------------------------

		захватом одноименного отворота
Ханэ-гоши-гаэши	Hane-goshi-gaeshi	Контр прием от подсада бедром и голенью изнутри
Моротэ-гари	Morote-gari	Бросок захватом двух ног
Кучики-даоши	Kuchiki-daoshi	Бросок захватом ноги за подколенный сгиб
Кибису-гаэши	Kibisu-gaeshi	Бросок захватом ноги за пятку
Сэои-отоши	Seoi-otoshi	Бросок через спину (плечо) с колена (колен)

КАТАМЭ-ВАДЗА. ТЕХНИКА СКОВЫВАЮЩИХ ДЕЙСТВИЙ

Ретэ-джимэ	Ryote-jime	Удушение спереди кистями
Содэ-гурума-джимэ	Sode-guruma-jime	Удушение спереди отворотом и предплечьем вращением
Кэса-удэ-хишиги-гатамэ	Kesa-ude-hishigi-gatame	Рычаг локтя от удержания сбоку
Кэса-удэ-гарами	Kesa-ude-garami	Узел локтя от удержания сбоку

2 КЮ. СИНИЙ ПОЯС.

НАГЭ-ВАДЗА (NAGE-WAZA). ТЕХНИКА БРОСКОВ

Суми-гаэши	Sumi-gaeshi	Бросок через голову подсадом голенью с захватом туловища
Тани-отоши	Tani-otoshi	Задняя подножка на пятке (седом)
Ханэ-макикоми	Hane-makikomi	Подсад бедром и голенью изнутри в падении с захватом руки под плечо
Сукуй-нагэ	Sukui-nage	Обратный переворот с подсадом бедром
Уцури-гоши	Utsuri-goshi	Обратный бросок через бедро с подбивом сбоку
О-гурума	O-guruma	Бросок через ногу вперед скручиванием под выставленную ногу
Сото-макикоми	Soto-makikomi	Бросок через спину (бедро) вращением захватом руки под плечо
Уки-отоши	Uki-otoshi	Бросок выведением из равновесия вперед

КАТАМЭ-ВАДЗА(КАТАМЕ-WAZA). ТЕХНИКА СКОВЫВАЮЩИХ ДЕЙСТВИЙ

Удэ-хишиги-ваки-гатамэ	Ude-hishigi-waki-gatame	Рычаг локтя внутрь захватом руки под-мышку
Удэ-хишиги-хара-гатамэ	Ude-hishigi-hara-gatame	Рычаг локтя внутрь через живот

Удэ-хишиги-хидза-гатамэ	Ude-hishigi-hiza-gatame	Рычаг локтя внутрь при помощи колена сверху
Удэ-хишиги-удэ-гатамэ	Ude-hishigi-ude-gatame	Рычаг локтя внутрь прижимая руку к ключице
Удэ-хишиги-аши-гатамэ	Ude-hishigi-ashi-gatame	Рычаг локтя внутрь ногой
Цуккоми-джимэ	Tsukkomi-jime	Удушение спереди двумя отворотами
Кататэ-джимэ	Katate-jime	Удушение спереди предплечьем
Санкаку-джимэ	Sankaku-jime	Удушение захватом головы и руки ногами

**ДОПОЛНИТЕЛЬНЫЙ МАТЕРИАЛ.
НАГЭ-ВАДЗА. ТЕХНИКА БРОСКОВ**

Тэ-гурума	Te-guruma	Боковой переворот
Оби-отоши	Obi-otoshi	Обратный переворот с подсадом с захватом пояса
Даки-вакарэ	Daki-wakare	Бросок через грудь вращением с обхватом туловища сзади
Учи-макикоми	Uchi-makikomi	Бросок через спину вращением с захватом руки на плечо («вертушка»)
О-сото-макикоми	O-soto-makikomi	Отхват в падении с захватом руки под плечо
Харай-макикоми	Narai-makikomi	Подхват бедром в падении с захватом руки под плечо
Учи-мата-макикоми	Uchi-mata-makikomi	Подхват изнутри в падении с захватом руки под плечо
Хиккоми-гаэши	Hikkomi-gaeshi	Бросок через голову с подсадом голенью с захватом пояса сверху
Тавара-гаэши	Tawara-gaeshi	Бросок через голову с обратным захватом туловища сверху

КАТАМЭ ВАДЗА. ТЕХНИКА СКОВЫВАЮЩИХ ДЕЙСТВИЙ

Удэ-хишиги-санкаку-гатамэ	Ude-hishigi-sankaku-gatame	Рычаг локтя захватом головы и руки ногами
Уширо-ваки-гатамэ	Ushiro-waki-gatame	Обратный рычаг локтя внутрь
Удэ-хишиги-джуджи-гатамэ (кумиката)	Ude-hishigi-juji-gatame (kumikata)	Рычаг локтя захватом руки между ног (разрывы оборонительных захватов)

1 КЮ. КОРИЧНЕВЫЙ ПОЯС

НАГЭ-ВАДЗА (NAGE-WAZA). ТЕХНИКА БРОСКОВ

О-сото-гурума	O-soto-guruma	Отхват под две ноги
Уки-вадза	Uki-waza	Передняя подножка на пятке

		(седом)
Еко-вакарэ	Yoko-wakare	Подножка через туловище вращением
Еко-гурума	Yoko-guruma	Бросок через грудь вращением (седом)
Уширо-гоши	Ushiro-goshi	Подсад опрокидыванием от броска через бедро
Ура-нагэ	Ura-nage	Бросок через грудь прогибом
Суми-отоши	Sumi-otoshi	Бросок выведением из равновесия назад
Еко-гакэ	Yoko-gake	Боковая подсечка с падением

КАТАМЭ-ВАДЗА (КАТАМЕ-WAZA). ТЕХНИКА СКОВЫВАЮЩИХ ДЕЙСТВИЙ

Удэ-хишиги-тэ-гатамэ	Ude-hishigi-te-gatame	Рычаг локтя через предплечье в стойке
Удэ-хишиги-удэ-гатамэ	Ude-hishigi-ude-gatame	Рычаг локтя внутрь прижимая руку к локтевому сгибу (ключице) в стойке
Томоэ-джимэ	Tomoe-jime	Удушение одноименными отворотами петель вращением из стойки

ДОПОЛНИТЕЛЬНЫЙ МАТЕРИАЛ

КИНШИ-ВАДЗА (KINSHI-WAZA). ЗАПРЕЩЕННАЯ ТЕХНИКА.

НАГЭ-ВАДЗА. ТЕХНИКА БРОСКОВ

Даки-агэ	Daki-age	Подъем из партера подсадом (запрещенный прием)
Кани-басами	Kani-basami	Бросок двойным подбивом «ножницы» (запрещенный прием)
Кавадзу-гакэ	Kawazu-gake	Бросок обвивом голени (запрещенный прием)

КАТАМЭ-ВАДЗА. ТЕХНИКА СКОВЫВАЮЩИХ ДЕЙСТВИЙ

Аши-гарами	Ashi-garami	Узел бедра и колена (запрещенный прием)
Аши-хишиги	Ashi-hishigi	Ущемление ахиллова сухожилия (запрещенный прием)
До-джимэ	Do-jime	Удушение сдавливанием туловища ногами (запрещенный прием)

Форма 1-К

ЗАЯВКА

На участие в квалификационных соревнованиях по технике дзюдо (в аттестации на присвоение степени КЮ)

№	Ф.И.О.	Год	Квалифи	Спор	На	Ф.И.О.	Виза
---	--------	-----	---------	------	----	--------	------

		рождения	кация КЮ	тивный разряд	какой КЮ экза мует ся	тренера	врача

Организация _____ М.П. _____
 Врач _____
 Тренер _____
 Дата _____

Форма 1-Д

ЗАЯВКА

На участие в соревнованиях по технике дзюдо - Ката
 (в аттестации на присвоение степени ДАН)

№	Ф.И.О.	Год рождения	Квалифи кация ДАН	Спор тивный разряд, звание	На какой ДАН экза мует ся	Ф.И.О. тренера	Виза врача

Организация _____ М.П. _____
 Врач _____
 Тренер _____
 Дата _____

Форма 2-К

ПРОТОКОЛ КВАЛИФИКАЦИОННЫХ СОРЕВНОВАНИЙ ПО ТЕХНИКЕ ДЗЮДО
 (АТТЕСТАЦИОННЫЙ ПРОТОКОЛ № _____
 На присвоение _____ КЮ)

Город _____ Организация _____ Дата _____

Вид программы _____ (технический комплекс КЮ)

№	Ф.И.О.	Год рождения	Квалифи кация КЮ	Спор тивный разряд	Регистрационный номер свидетельства присвоенного КЮ

Судьи соревнований (состав экспертов аттестационной комиссии)

Ф.И.О.	ДАН	Сертификат №	Подпись

Форма 2-Д

ПРОТОКОЛ КВАЛИФИКАЦИОННЫХ СОРЕВНОВАНИЙ ПО ТЕХНИКЕ ДЗЮДО -
КАТА

(АТТЕСТАЦИОННЫЙ ПРОТОКОЛ № _____

На присвоение _____ ДАНа)

Город _____ Организация _____ Дата _____

Вид программы _____ (название КАТА)

№	Ф.И.О.	Год рождения	Квалификация КЮ, ДАН	Спортивный разряд, звание	Регистрационный № свидетельства присвоенного ДАНа

Судьи соревнований (состав экспертов аттестационной комиссии)

Ф.И.О.	ДАН	Сертификат №	Подпись

Форма ПР

ПРЕДСТАВЛЕНИЕ
на присвоение квалификационной степени ДАН по дзюдо

ДАН присвоения	
Вид деятельности (спортивная, тренерская, судейская, иная – административная, врачебная, научная и пр.)	
Фамилия	
Имя	
Отчество	
Дата рождения (число, месяц, год)	
Контактный телефон (сотовый и телефон-факс)	
E-mail	
Домашний адрес с индексом	
Федеральный округ	
Региональная федерация дзюдо	
Спортивная организация (школа/клуб)	
Место учебы/работы (должность)	
Образование (указать учебное заведение)	
Звание (спортивное, тренерское, судейское)	
Дата присвоения звания	
Результат деятельности в дзюдо и дата выполнения результата (для спортивного результата указать наименование соревнований)	
Предыдущий ДАН и дата присвоения	
Стаж занятий дзюдо	
<u>Непрерывный</u> стаж членства в ФДР	

Региональная федерация дзюдо

Федерация дзюдо федерального округа

Руководитель _____

Руководитель _____

_____ подпись

_____ подпись

Дата _____

М.П.

Дата _____

М.П.

ДОПОЛНИТЕЛЬНЫЙ МЕТОДИЧЕСКИЙ МАТЕРИАЛ, РЕКОМЕНДОВАННЫЙ К ИЗУЧЕНИЮ ДЛЯ ДОСТИЖЕНИЯ ЛУЧШИХ РЕЗУЛЬТАТОВ В СОРЕВНОВАТЕЛЬНОЙ ПРАКТИКЕ:

5 КЮ

КАТАМЭ-ВАДЗА (ТЕХНИКА СКОВЫВАЮЩИХ ДЕЙСТВИЙ)

Yoko-kaeri-waza	Еко-каэри-вадза	Переворот с захватом рук
Yoko-kaeri-waza	Еко-каэри-вадза	Переворот с захватом руки и ноги
Yoko-kaeri-waza	Еко-каэри-вадза	Переворот ключом захватом пояса и руки из-под плеча
Ne-kaeri-waza	Нэ-каэри-вадза	Переворот ногами снизу
Maе-ashi-tori-waza	Маэ-аши-тори-вадза	Прорыв со стороны ног

4 КЮ

RENZOKU-WAZA. РЭНСОКУ-ВАДЗА (ТЕХНИКА КОМБИНАЦИИ)

Уки-гоши – Тай-отоши	Бросок через бедро – Передняя подножка
Коши-гурума – Харай-гоши	Бросок через бедро – Подхват
Цурикоми-гоши – Учи-мата	Бросок через бедро – Подхват изнутри
Дэ-аши-харай – Тай-отоши	Боковая подсечка – Передняя подножка
Дэ-аши-харай – Сасаэ-цурикоми-аши	Боковая подсечка – Передняя подсечка
Дэ-аши-харай – Харай-гоши	Боковая подсечка – Подхват
Дэ-аши-харай – Учи-мата	Боковая подсечка – Подхват изнутри
Дэ-аши-харай – Сэой-нагэ	Боковая подсечка – Бросок через спину

3 КЮ

НАГЭ-ВАДЗА (ТЕХНИКА БРОСКОВ)

Kata-ashi-dori-Sasae-tsurikomi-ashi	Ката-аши-дори-Сасаэ-цурикоми-аши	Передняя подсечка с захватом ноги
Kata-ashi-dori-O-uchi-gari	Ката-аши-дори-О-учи-гари	Зацеп изнутри с захватом ноги
Kata-ashi-dori-Harai-goshi	Ката-аши-дори-Харай-гоши	Подхват с захватом ноги
Kata-ashi-dori-Tai-otoshi	Ката-аши-дори-Тай-отоши	Передняя подножка с захватом ноги

RENZOKU-WAZA. РЭНСОКУ-ВАДЗА (ТЕХНИКА КОМБИНАЦИИ)

Харай-гоши – Тай-отоши	Подхват – Передняя подножка
Ко-сото-гакэ – Кибису-гаэши	Зацеп голенью снаружи – Бросок захватом за пятку
О-учи-гари – Ко-учи-гакэ	Зацеп изнутри голенью – Одноименный зацеп изнутри голенью
О-учи-гари – Тай-отоши	Зацеп изнутри голенью – Передняя подножка
О-учи-гари – Сэой-нагэ	Зацеп изнутри голенью – Бросок через спину
Тай-отоши – О-учи-гари	Передняя подножка – Зацеп изнутри голенью
Сэой-нагэ – О-учи-гари	Бросок через спину – Зацеп изнутри голенью
Дэ-аши-харай – Кучики-гаоши	Боковая подсечка – Бросок захватом за подколенный сгиб

2 КЮ

RENZOKU-WAZA. РЭНСОКУ-ВАДЗА (ТЕХНИКА КОМБИНАЦИИ)

Tai-otoshi – Kuchiki-taoshi	Тай-отоши – Кучики-таоши	Передняя подножка – Бросок захватом за подколенный сгиб
Sasae-tsurikomi-ashi – O-soto-otoshi	Сасаэ-цурикоми-аши – О-сото-отоши	Передняя подсечка – Задняя подножка
Seoi-nage – Ko-uchi-gake	Сэой-нагэ – Ко-учи-гари	Бросок через спину – Подсечка изнутри
Uchi-mata – O-uchi-gari	Учи-мата – О-учи-гари	Подхват изнутри – Зацеп изнутри голенью
Ko-uchi-gari – Seoi-nage	Ко-учи-гари – Сэой-нагэ	Подсечка изнутри – Бросок через спину
O-uchi-gari – Uchi-mata	О-учи-гари – Учи-мата	Зацеп изнутри голенью – Подхват изнутри
Kuchiki-taoshi – Seoi-nage	Кучики-таоши – Сэой-нагэ	Бросок захватом за подколенный сгиб – Бросок через спину
O-soto-otoshi – Seoi-nage	О-сото-отоши – Сэой-нагэ	Задняя подножка – Бросок через спину

1 КЮ

KAESHI-WAZA. КАЭШИ-ВАДЗА (ТЕХНИКА КОНТРПРИЕМОВ)

Harai-goshi – Ushiro-goshi	Харай-гоши – Уширо-гоши	Подсад опрокидыванием против подхвата
Uchi-mata – Tai-otoshi	Учи-мата – Тай-отоши	Передняя подножка против подхвата изнутри
Seoi-nage – Te-guruma	Сэой-нагэ – Тэ-гурума	Боковой переворот против броска через спину
Sasae-tsurikomi-ashi – Kuchiki-taoshi	Сасаэ-цурикоми-аши – Кучики-таоши	Бросок захватом за подколенный сгиб против передней подсечки
Te-guruma – Uchi-mata	Тэ-гурума – Учи-мата	Похват изнутри против бокового переворота
Ko-soto-gake – Uchi-mata	Ко-сото-гакэ – Учи-мата	Подхват изнутри против зацепа снаружи голенью
Ko-uchi-gari – Ko-soto-gari	Ко-учи-гари – Ко-сото-гари	Задняя подсечка против подсечки изнутри
Seoi-nage – Ura-nage	Сэой-нагэ – Ура-нагэ	Бросок через грудь прогибом против броска через спину
Uchi-mata – Te-guruma	Учи-мата – Тэ-гурума	Боковой переворот против подхвата изнутри